

# MaVille

Campus France vous souhaite la bienvenue et vous propose quelques informations pratiques pour faciliter votre séjour à Bordeaux.

# BIENVENUE À BORDEAUX



## POUR VOUS ACCUEILLIR /

Il existe différents dispositifs et services pour vous accueillir et vous aider dans vos démarches à votre arrivée :

**Demandez un parrain étudiant pour vous accueillir à Bordeaux :** [buddysystem.eu/choose](http://buddysystem.eu/choose)  
Association BABAOC – Université Montaigne  
[babaocbx3@gmail.com](mailto:babaocbx3@gmail.com)  
Université Bordeaux :  
[https://parrainage.u-bordeaux.fr/login\\_choix/inscription](https://parrainage.u-bordeaux.fr/login_choix/inscription)

**Trouvez les services d'accueil à Bordeaux :**  
[www.campusfrance.org/bordeaux](http://www.campusfrance.org/bordeaux)

Dans toutes les Universités et Écoles, des services sont là pour vous accueillir :

**Le Service des Relations Internationales :**  
bureau d'accueil et d'orientation

**Le Service de la scolarité :**  
bureau des inscriptions et démarches administratives

**Le bureau de la vie Étudiante :**  
[www.u-bordeaux.fr/Accueil-des-etudiants](http://www.u-bordeaux.fr/Accueil-des-etudiants)

**Le bureau accueil chercheurs internationaux : BACI**  
[accueil.chercheurs@u-bordeaux.fr](mailto:accueil.chercheurs@u-bordeaux.fr)

Pensez aussi à consulter le site [etudiant.gouv.fr](http://etudiant.gouv.fr)

## POUR TROUVER UN LOGEMENT /

### POUR QUELQUES JOURS :

- ◆ Résidence hôtelière : [www.adagio.com](http://www.adagio.com)  
[www.citadines.com](http://www.citadines.com) – [www.appartcity.com](http://www.appartcity.com)  
[www.victoriagarden.com](http://www.victoriagarden.com)
- ◆ Auberges de jeunesse :  
[www.aubergesdejeunesse.com](http://www.aubergesdejeunesse.com) – [www.fuaj.org](http://www.fuaj.org)


### POUR UNE LONGUE PÉRIODE :

- ◆ **Le CROUS** – Centre National des Œuvres Universitaires et Scolaires : 18 rue du Hamel  
33000 Bordeaux – [www.crous-bordeaux.fr](http://www.crous-bordeaux.fr)  
05 56 33 92 17 – Du lundi au vendredi, de 8h30 à 16h30


Plus de solutions logement (chez le particulier, logement intergénérationnel, colocation) sur le site de Campus France : [www.campusfrance.org/logement.org](http://www.campusfrance.org/logement.org)

## POUR SE DÉPLACER

Les transports en commun à Bordeaux et dans sa périphérie :

 Pour rejoindre Bordeaux de l'aéroport, il existe plusieurs solutions: vous pouvez prendre le bus N° 1 « la LIANE » : le moins cher, un taxi ou la navette Shuttle qui vous emmènera directement en centre ville, à la gare de Bordeaux en 40 minutes :

[www.bordeaux.aeroport.fr/info](http://www.bordeaux.aeroport.fr/info)

 Le réseau de tramways et de bus à Bordeaux :  
[www.infotbc.com](http://www.infotbc.com)

 Les trains régionaux :  
<http://www.ter.sncf.com/aquitaine>

 Le réseau TBC vous propose également de louer un vélo d'occasion pour 6 mois :  
[www.infotbc.com](http://www.infotbc.com) – [www.ecomobi.fr](http://www.ecomobi.fr)

- ◆ **Demandez LA CLE !** Vous avez besoin d'un garant ? La Caution Locative Étudiante, garantie de l'État, facilite l'accès au logement des étudiants sans garant personnel [www.lokaviz.fr](http://www.lokaviz.fr)
- ◆ **La CAF** (Caisse des Allocations Familiales) vous propose d'évaluer votre droit à l'APL (Aide Personnalisée au Logement) 0810 29 29 29 – [www.caf.fr](http://www.caf.fr)
- ◆ **Si vous avez besoin d'un hébergement adapté à votre handicap**, contactez le Service Social du Crous ou rapprochez-vous du bureau de la vie étudiante de votre établissement.
- ◆ **L'assurance habitation** : la garantie risques locatifs est une obligation. Le contrat d'assurance habitation peut être effectué auprès de votre banque ou d'un assureur privé et une souscription en ligne est souvent possible :  
[www.vittavi.fr/assurez-votre-logement](http://www.vittavi.fr/assurez-votre-logement)  
<https://www.lmde.fr/>  
[www.assistance-etudiants.com](http://www.assistance-etudiants.com)  
[www.assurances-etudiants.com](http://www.assurances-etudiants.com)



## LE COMPTE BANCAIRE /

Si vous séjournez en France plus de 3 mois, il est fortement conseillé d'ouvrir un compte bancaire. Vous disposez d'un large choix de banques et de banques en ligne.

OUVRIRE UN COMPTE BANCAIRE EST UN DROIT :

[www.service-public.fr/particuliers/vosdroits/N98](http://www.service-public.fr/particuliers/vosdroits/N98)

## LE TITRE DE SÉJOUR /

- ♦ **L'OFII** (Office français de l'immigration et de l'intégration) [www.ofii.fr](http://www.ofii.fr) – 55 rue Saint-Sernin 33000 Bordeaux – 05 57 14 23 00. *Pour les chercheurs voir le BACI à la Maison Internationale*
- ♦ Vous venez d'arriver en France avec un visa étudiant long séjour VLS-TS, vous devez le valider auprès de l'OFII dans les 3 mois qui suivent le jour de votre arrivée en France.
- ♦ Étudiants Algériens, vous devez effectuer une première demande de titre de séjour directement auprès des services de la Préfecture.
- ♦ Le renouvellement du titre de séjour : la demande de renouvellement doit se faire dans les 2 mois qui précèdent l'expiration de votre titre de séjour.

Renseignez-vous au guichet ou sur le site internet de votre préfecture : [www.gironde.gouv.fr](http://www.gironde.gouv.fr)

Pour en savoir plus sur vos droits et obligations rendez-vous sur :

[www.service-public.fr/particuliers/vosdroits/N110](http://www.service-public.fr/particuliers/vosdroits/N110)

## L'INSCRIPTION UNIVERSITAIRE /

Vous avez une lettre de préinscription, attention cela ne veut pas dire que vous êtes inscrit ! Vous devez valider votre inscription auprès du service de la scolarité de votre établissement dès votre arrivée.

- ♦ Boursiers du Gouvernement Français, vous êtes exonérés du paiement des droits d'inscription à l'université ainsi que de la cotisation à la sécurité sociale étudiante.
- ♦ Boursiers du Gouvernement Français de plus de 28 ans gérés par Campus France, vous êtes automatiquement affiliés à l'Assurance Campus France comprenant la responsabilité civile.

## L'ASSURANCE MALADIE ET LES SOINS MÉDICAUX /

L'affiliation à une assurance maladie est obligatoire. Vous trouverez toutes les informations utiles à ce sujet sur :

[www.campusfrance.org/fr/page/le-systeme-de-sante](http://www.campusfrance.org/fr/page/le-systeme-de-sante)

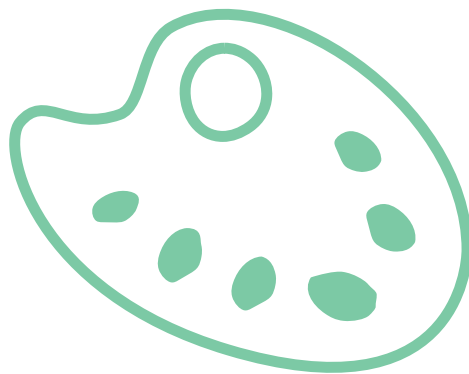
- ♦ **Service Universitaire de Médecine Préventive et de Promotion de la Santé (SUMPPS)**  
13 avenue Pey Berland - 33400 Talence
- ♦ **Apsytube** – Campus de Bordeaux Victoire  
3 place de la Victoire – Tram B – Arrêt Victoire  
33000 Bordeaux – 05 57 57 19 07  
[www.apsytude.com](http://www.apsytude.com)  
Consultations gratuites. Conseils personnalisés, questions de santé, une équipe de médecins, d'infirmières, d'assistantes sociales est présente pour vous aider à mener vos études dans les meilleures conditions possibles.

À noter : Le CROUS propose pour les résidents une permanence de psychologues (consultation gratuite) durant les premiers mois de la rentrée universitaire.

## COURS DE LANGUE /

Centres de Français Langue étrangère (FLE) et universités proposent des cours de français pour tous niveaux tout au long de l'année.

Trouvez la formule qui vous correspond le mieux : [www.coursdete.campusfrance.org](http://www.coursdete.campusfrance.org)



## VIE SOCIALE & CULTURELLE /

Vous trouverez de nombreuses activités à tarif réduit pour les étudiants dans votre ville ou dans votre établissement. Voici quelques exemples :

- ♦ **Associations :**  
Événements culturels et sportifs ou encore actions engagées. Il existe de nombreuses associations étudiantes :  
[www.animafac.net](http://www.animafac.net)  
[www.letudiant.fr](http://www.letudiant.fr) – [www.ixesn.fr](http://www.ixesn.fr)  
- **Les associations locales université Bordeaux :**  
[www.u-bordeaux.fr/Campus/Vie-associative](http://www.u-bordeaux.fr/Campus/Vie-associative)  
[www.u-bordeaux-montaigne.fr](http://www.u-bordeaux-montaigne.fr)  
- **L'association ESN Bordeaux** propose de nombreuses activités pour les étudiants

internationaux : Welcome Days, Cafés des langues, visites culturelles, soirées :  
[www.facebook.com/interaction.bordeaux/](http://www.facebook.com/interaction.bordeaux/)

- ♦ **Emploi et stage :**  
[www.cidj.com](http://www.cidj.com) – [www.jobaviz.fr](http://www.jobaviz.fr)  
[www.letudiant.fr](http://www.letudiant.fr)  
- **Job dating** à l'université Bordeaux en septembre :  
<http://etu.u-bordeaux-montaigne.fr>
- ♦ **Culture :**  
La ville de Bordeaux vous propose de nombreuses activités : théâtre, musées, cinéma, prenez le temps de vous renseigner : [www.bordeaux.fr](http://www.bordeaux.fr)  
[www.bordeaux.sortir.eu](http://www.bordeaux.sortir.eu)  
- **Musées :** tarifs étudiants et - 26 ans. Entrées gratuites tous les 1<sup>er</sup> dimanches du mois.  
- **Concerts :** manifestations gratuites et tarifs privilégiés : [www.bdx.fr](http://www.bdx.fr)  
- **Cinéma :** tarifs étudiants et - 26 ans. Carte avantages et accès illimité : [www.ugc.fr](http://www.ugc.fr)  
[www.cinemasgaumontpathe.com](http://www.cinemasgaumontpathe.com)

- **Théâtre/Opéra :** [www.tnba.org](http://www.tnba.org)  
[www.operadebordeaux.fr](http://www.operadebordeaux.fr)

- ♦ **Sport et loisirs :**  
Écoles et Universités peuvent vous proposer un accès privilégié à plusieurs activités sportives. La ville de Bordeaux propose également une gamme d'activités accessibles à tous : [www.bordeaux.fr/sport](http://www.bordeaux.fr/sport)
- ♦ **Les principaux événements annuels :**  
- SEPTEMBRE :  
**Les journées du Patrimoine**  
[www.journeesdupatrimoine.fr](http://www.journeesdupatrimoine.fr)  
- MARS :  
**La semaine de la Francophonie**  
[www.education.gouv.fr/francophonie](http://www.education.gouv.fr/francophonie)  
- MAI :  
**La Nuit Européenne des Musées**  
[www.nuitdesmusees.fr](http://www.nuitdesmusees.fr)  
- JUIN :  
**La Fête de la Musique**  
<http://fetedelamusique.culturecommunication.gouv.fr>

## ÉCHANGEZ & PARTAGEZ

Échangez avec des étudiants ayant le même parcours que vous. Participez à des **groupes de discussions thématiques**. Profitez de **sorties culturelles** dès votre arrivée en France. Consultez **des offres d'emploi et de stages**.

RÉSEAUX SOCIAUX



CAMPUS FRANCE À BORDEAUX

Université Bordeaux Montaigne – Direction des relations internationales  
Bureau ACC 234 – Domaine universitaire – 33607 PESSAC Cedex

CAMPUS FRANCE, 28 rue de la Grange aux Belles 75010 PARIS – 01 40 40 58 58 – [www.campusfrance.org](http://www.campusfrance.org)

## N° D'URGENCE

- SAMU : 15\***  
Service d'aide médicale urgente.
- Police secours : 17\***  
Violences, vol, cambriolage.
- Pompiers : 18\***  
Incendie, fuite de gaz, dégâts des eaux, catastrophe naturelle, accident de la route.
- Centre antipoison : 05 56 96 40 80**  
Intoxication alimentaire, médicamenteuse, chimique (pouvant être causé par un gaz) ou naturelle (pouvant être causée par une plante ou un animal)...
- Urgence européenne : 112\***  
Situation nécessitant une ambulance, les services d'incendie ou la police. Disponible gratuitement partout dans l'Union européenne depuis un téléphone fixe ou un téléphone portable.  
**Ce numéro ne remplace pas les numéros d'urgence nationaux.**  
\* numéros gratuits